

Rose et la machine

(version 14 février 2023)

Fiche technique - Tournée Québec



*Une production de Porte Parole,
Rose et la machine*

Création au Théâtre Jean Duceppe, à Montréal, en novembre 2021

Texte de Maude Laurendeau

Mise en scène de Édith Patenaude

Assistance à la mise en scène et régie | Caroline Boucher-Boudreau

Dramaturgie | Annabel Soutar

Interprétation

Maude Laurendeau

Julie Le Breton

Équipe de création

Décor | Patrice Charbonneau Brunelle

Assistance au décor | Margot Lacoste

Éclairages | Julie Basse

Conception sonore | Frédéric Auger

Costumes | Estelle Charron

Direction de production | Line Noël

Direction technique | Normand Vincent

Rose et la machine

(version 14 février 2023)

Les informations de la fiche technique servent de guides pour la mise en scène optimale du spectacle. Dans la mesure du possible, elles seront adaptées aux conditions physiques de chaque lieu de diffusion ainsi qu'aux règles et normes de travail de chaque théâtre.

BESOINS GÉNÉRAUX

Pour la fin des présentes, le PRODUCTEUR représente la compagnie de production; le DIFFUSEUR représente le présentateur du spectacle

Planification :

Le DIFFUSEUR doit transmettre les documents suivants sous forme numérique (DWG)

- Plans du théâtre :
 - Plan au sol avec sièges
 - Plan de coupe avec sièges
- Fiche technique du théâtre

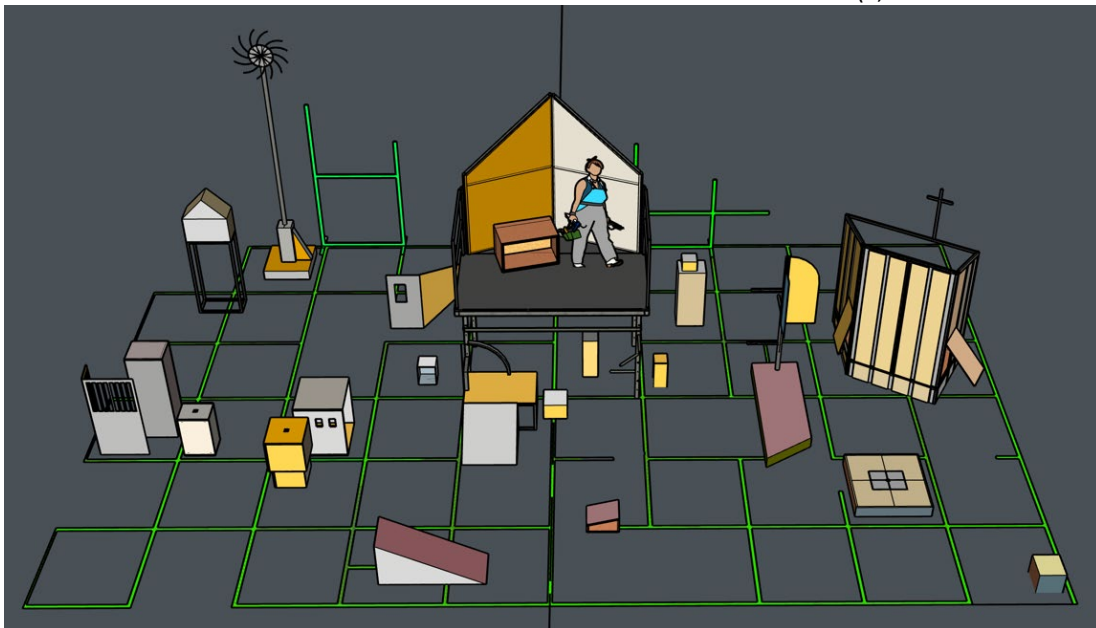
À la réception et dans un délai raisonnable, le PRODUCTEUR confirmera les points suivants :

- Faisabilité technique du projet (plans et horaires préliminaires)
- Ligne de visibilité (angles de vision) du public (jauge)

Dimensions minimales du théâtre :

➤ Au niveau de l'aire de jeu, l'espace doit offrir les dimensions suivantes:

LARGEUR (ouverture du cadre)	Idéale :	40'0"	(12,2 m)
	Minimale :	34'0"	(10,4 m)
PROFONDEUR (du cadre de scène au dernier point d'accrochage)	Idéale :	28'0"	(8,5 m)
	Minimale :	24'0"	(7,3 m)
HAUTEUR LIBRE (sous la grille ou perche)	Idéale :	20'0"	(6,1 m)
	Minimale :	16'0"	(4,9 m)



Rose et la machine

(version 14 février 2023)

BESOINS TECHNIQUES

1- ÉQUIPEMENTS DE SCÈNE ET INSTALLATION SCÉNIQUE

Matériel fourni par le PRODUCTEUR

- Un tapis de sol avec un quadrillage est déposé au sol (Dimension de 36'0" x 23'2")
 - Lorsqu'une adaptation est requise, un marquage au sol se fera avec du ruban caméra 2"
- Le décor est composé d'objets géométriques disposés sur le quadrillage au sol.
- Tous les objets sont autoportants

Matériel fourni par le DIFFUSEUR

- Le théâtre doit posséder un système d'accrochage adéquat :
 - Un système de perches à contrepoids, motorisés/électriques ou un système de grilles mobiles
 - Lorsque la grille d'accrochages est fixe, une discussion aura lieu concernant le temps de montage et le pré accrochage supplémentaire requis
 - 3 Paires de Pendrillons/ 4 Frises
 - 1 Fond noir

2- ÉCLAIRAGE

Matériel fourni par le PRODUCTEUR

- 1 Console ETC Élément/ ou système ETCnomad, avec clef USB et moniteurs
- 2 Découpes, ETC S4 de 19° avec 2 Iris DMX/ 2 Rosco ICUE/
- 3 Fresnels 3"/ 6 Colorado Quad Zoom
- 1 Fresnels 8" (sans lentille) sur portant au sol

Matériel fourni par le DIFFUSEUR

- **Gradateurs et contrôle**
 - 96 gradateurs 2,4 kW avec protocole DMX 512 (version 72 gradateurs possible, à/d)
- **Projecteurs traditionnels* et accessoires**

Équivalence ou version allégée à discuter selon les inventaires des théâtres

 - 2 Découpes, ETC Source 4, de 19° (à/c selon hauteur plafond)
 - 17 Découpes, ETC Source 4, de 26° (à/c selon hauteur plafond)
 - 31 Découpes, ETC Source 4, de 36° (à/c selon hauteur plafond)
 - 4 Découpes, ETC Source 4, de 50° (à/c selon hauteur plafond)
 - 21 Fresnel 1kW, avec volets
 - 2 Fresnel 2kW), avec volets (peut être remplacé par 4 Fresnels 1kW)
 - 21 Pars 64 MFL 1kW
 - 6 portants verticaux (booms) tuyau simple (hauteur : 4 x 8' + 2 x 12' ou plus)
 - 16 portants au sol (floor plate)

+ tous les cadres et chaînons de sécurité pour les appareils
- **Effets spéciaux**
 - 1 MDG Atmosphere/ Hazer

Rose et la machine

(version 14 février 2023)

3- SONORISATION

La régie de son doit être situé dans la salle au niveau du parterre public.

- Vu la nature du travail sonore (spatialisation, traitement sonore, enregistrement et rediffusion), la régie sonore doit être positionnée dans la salle. La table de régie doit avoir au minimum 5' x 3'.

Matériel fourni par Porte Parole

- 1 console numérique Yamaha DM1000 VCM/2 ordinateurs Macbook Pro
- Interfaces audio et contrôleur midi
- 3 microphones-casques DPA4088/3 systèmes d'émetteurs-récepteurs UHF
- 3 haut-parleurs amplifiés de marque Meyer avec gréage et filage pour accrochage aux cintres/ grid

Matériel fourni par le diffuseur

- Un système de son de qualité professionnelle, qui couvre de façon uniforme et sans distorsion audible toutes les zones où se trouvent les spectateurs, incluant au minimum les 10 mix indépendants suivants (alimentés depuis la régie):
 - Système maison au cadre de scène (gauche-droite principal) avec cluster central (si installé de façon permanente)
 - 2 haut-parleurs de basses fréquences, au cadre de scène (sur un envoi mono)
 - 2 haut-parleurs derrière la scénographie (au sol, vers le mur du lointain)
 - 2 haut-parleurs en latéraux (side-fills), sur trépieds, derrière le cadre de scène
 - 2 haut-parleurs ambiophoniques (surround) et/ou en douche (à définir selon les plans de la salle)

Les équipements suivants doivent aussi être fournis par le diffuseur:

- 4 lignes audio entre la scène et la régie (3 sans-fil + 1 spare)
- 3 lignes audio entre la régie et la scène (pour les 3 haut-parleurs fournis par Porte Parole)
- Filage XLR et AC
- Système de communications : 4 stations Clear-Com à fil ou sans fil

Diffusion en « streaming audio »

- La production est parfois diffusée en mode audio continu en direct pour les auditoires qui ne peuvent se déplacer. Cette décision sera prise lors de la planification de chaque tournée.
- Selon le cas, pour permettre cette diffusion, une connexion réseau filaire (CAT-5 ou CAT-6) est requise à la régie son.
 - Vitesse de connexion minimale en amont : 1 Mb/s
 - Les ports 80 et 443 doivent être ouverts en sortie (de la salle vers l'internet)
 - Le site : mixlr.com doit être sur la « white list »
- Les autres équipements requis pour cette diffusion sont fournis par **le PRODUCTEUR**

Rose et la machine

(version 14 février 2023)

LOGISTIQUE/ COORDINATION

Les informations qui suivent ont pour but d'obtenir l'impact artistique maximal dans les meilleures conditions possibles en respect des paramètres techniques et des ressources humaines de chaque lieu.

1- ÉQUIPE DE TOURNÉE

- 2 Comédiennes
- 1 Directeur technique/ Chef machiniste
- 1 Régisseur éclairage
- 1 Régisseur sonore

2- HORAIRE DE PRODUCTION TYPE ET BESOINS EN PERSONNEL

- **À LA SUITE DE L'ÉTUDE DE PLANS ET DEVIS DU THÉÂTRE, UN HORAIRE EN UNE SEULE JOURNÉE PEUT ÊTRE APPROUVÉ, CONDITIONNEL AU PRÉ-ACCROCHAGE COMPLET DES ÉQUIPEMENTS D'ÉCLAIRAGE AVANT L'ENTRÉE EN SALLE LE MATIN DU SPECTACLE.**
- **EN CONSÉQUENCE, L'HORAIRE QUI SUIT EN 1 JOURNÉE EST À TITRE INDICATIF AUX FINS DE PRÉVISION DES APPELS TECHNIQUES. UNE RÉÉVALUATION AURA LIEU SELON LES SPÉCIFICITÉS TECHNIQUES DE CHAQUE THÉÂTRE ET LES RÈGLES DES CORPS DE TRAVAIL.**

8h — 10h	Entrée du matériel Installation du plancher/ Habillage Positionnement des perches Fin Montage LX : FOH/ portants verticaux et sol Accrochage Installation sonore	1 Chef Électrique 1 Chef Sonore 1 Chef Machiniste 4 techniciens polyvalent
10h — 12h	Tests et début de la mise au foyer (overhead) Montages Éléments principaux décor et positionnement Installation régie et moniteurs	
12h — 13h	Égalisation de la salle	1 Chef son
13h — 15h	Fin de la mise au foyer éclairage Raccords décor	1 Chef éclairagiste 1 Chef machiniste 2 Techniciens
15h-18h	Intensités éclairage/ Raccords techniques/ Raccords sonores	Équipe de spectacle
18h-19h	Souper/ mise en loge des artistes	Tous
19h	Appel de spectacle Test sonore avec comédiens	Équipe de spectacle
20h- 22h	Représentation	Équipe de spectacle
22h15	Démontage – Pour nos équipements	1 Chef + 4 techniciens

- L'équipe de tournée fait l'opération des régies éclairage et son.
- L'appellation « Équipe de spectacle » désigne le minimum requis par le théâtre pour son bon fonctionnement.
- Si obligatoire, fournir une habilleuse à la gestion des costumes.
- Le Diffuseur doit fournir un service de nettoyage à sec lorsqu'il y a séquence de représentations de plus d'une semaine.
- Le démontage se fait immédiatement après la dernière représentation, sauf exception.

Rose et la machine

(version 14 février 2023)

3 – DÉROULEMENT DE LA REPRÉSENTATION

Accueil public (30 minutes avant le début de la représentation)

- * **Note sur les retardataires :** Tous travaillent de concert pour débiter à l'heure prévue. Retardataires admis discrètement après les 5 premières minutes.

Durée du spectacle et déroulement

- * 1 heure 50 minutes (sans entracte)
- * Sur demande, le spectacle est parfois suivi, après une courte pause pour les artistes, d'un échange avec le public d'une durée de 15 minutes (à discuter en amont)
- * Le programme est disponible en mode QR qui devra être affiché à l'entrée public.

4 – RAVITAILLEMENT/ KRAFT

- * Lors des installations en une seule journée
 - Un buffet-repas est requis, à compter de 2 heures avant la représentation.
- * En tout temps durant la journée, un ravitaillement énergétique est demandé. La liste ci-dessous est à titre indicatif :
 - Crudités, fromage, noix, fruits, croustilles et autres.
 - Café, thé, vin, eau, eau pétillante.
- * Après la représentation
 - Bière et vin
- * SVP le moins d'emballage de plastique possible et un maximum de produits québécois sont souhaités
 - Un contenant de recyclage est aussi de mise dans les loges.

5 – LOGES/ SALLE DE LAVAGE

- * Au minimum, 2 loges chauffées et équipées de miroirs, avec salle de bain, douche, savon et serviettes.
- * Un défroisseur à vapeur de vêtements (steamer), ou un fer à repasser sont requis.
- * Accessibilité à un lieu de lavage et de séchage pour les costumes du spectacle.

Pour plus d'information, merci de contacter :

Les Productions Porte Parole

310-4398 Boul. Saint-Laurent

Montréal, QC

H2W 1Z5

514-842-8333



Normand Vincent

Directeur technique Porte Parole

Tél. : 1-514-582-9577

nvincent@porteparole.org

Jean Duchesneau

Directeur technique tournée

Tél. : 1-514-772-7029

jean.duchesneau@me.com

Merissa Tordjman

Responsable de production

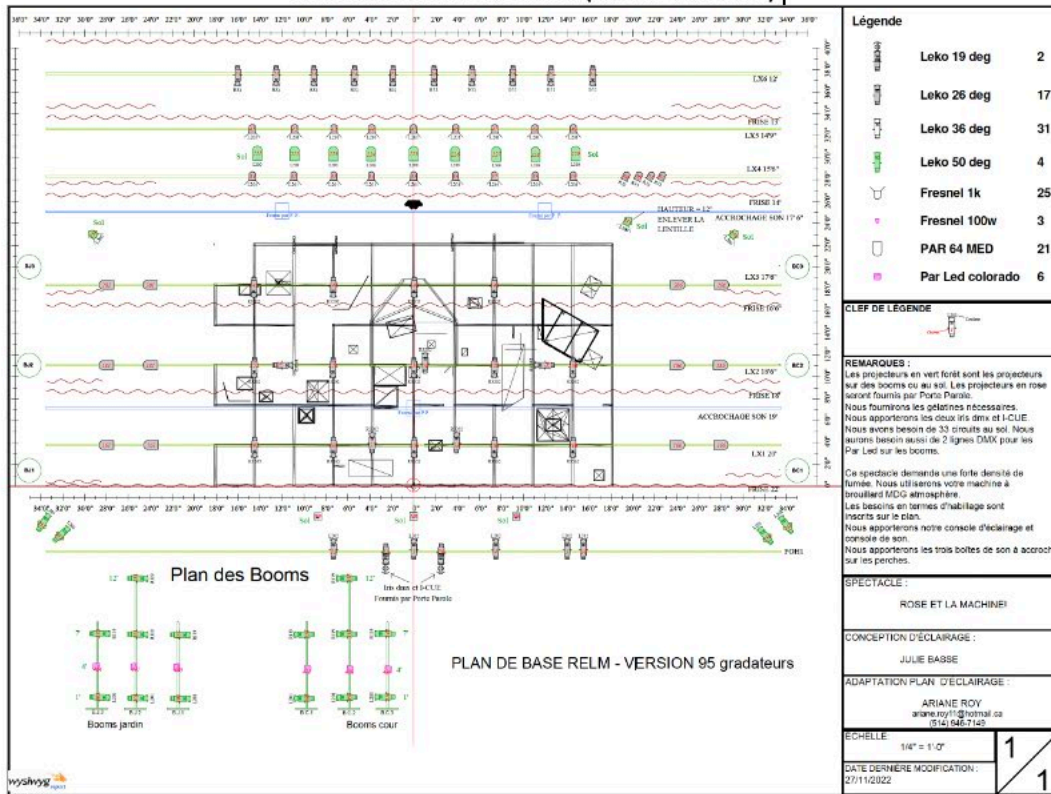
Tél. : 1-514-816-4583

mtordjman@porteparole.org

Rose et la machine

(version 14 février 2023)

Annexe A : Plan de base (à titre indicatif)



Annexe B : Plan de coupe (à titre indicatif)

